

Beredskabsplan

Handlevejledning til sager om overgreb mod børn



Beredskabsplan og handlevejledning til håndtering af tilfælde, hvor ansatte i Favrskov Kommune har viden eller mistanke om vold eller seksuelle overgreb mod børn og unge

Forord

Favrskov Kommunes beredskabsplan for håndtering af vold og seksuelle overgreb imod børn og unge hen- vender sig til medarbejdere i Favrskov Kommune og har særlig relevans for de faggrupper, som er i direkte kontakt med børn og unge under 18 år.

Beredskabsplanen er udarbejdet i overensstemmelse med servicelovens bestemmelser.

Formålet med beredskabsplanen er at sikre, at alle kender deres rolle og ansvar i forhold til at opdage og handle på mistanke om vold og seksuelle overgreb på børn og unge. Denne beredskabsplan giver for det første en baggrundsviden, som du som ansat har brug for, for at opdage vold eller seksuelle overgreb. For det andet er beredskabsplanen en guide til, hvordan du skal handle, hvis du får mistanke om eller kendskab til, at et barn har været udsat for vold eller seksuelle overgreb. Planen beskriver en hurtig, ensartet og professionel håndtering af mistanker om vold eller seksuelle overgreb mod børn. Endelig skal planen danne grundlag for, at der på institutioner og skoler kan udarbejdes lokale handleplaner.

Beredskabsplanen er vedtaget af Byrådet 26. april 2016.

Det er nødvendigt at have en beredskabsplan mod vold og seksuelle overgreb fordi...

- vold og seksuelle overgreb er ødelæggende for børns udvikling
- børn har krav på den bedst mulige hjælp
- området er komplekst i praksis og lovgivning
- ikke to tilfælde er ens - der er mange gråzonesager
- det hjælper os til at huske alle detaljer i håndteringen af krise, følelser, usikkerhed og handletrang
- det giver overblik over egne og andres roller og opgaver i det tværfaglige samarbejde omkring barnet
- det giver os bedre overskud til at holde fokus på barnet

Indholdsfortegnelse

Det skal du vide om vold og seksuelle overgreb 3

Definition af begreber 3

Seksuelle overgreb 3

Vold 4

Børns overgreb mod andre børn 4

Strukturel forebyggelse..... 5

Du har skærpet underretningspligt..... 5

Når du har underrettet..... 5

Personer, der ikke arbejder med barnet til daglig..... 5

Personer, der arbejder med barnet til daglig..... 6

Tegn og signaler – hvad skal du lægge mærke til? 6

Sådan handler du ved mistanke om vold og seksuelle overgreb 9

Lokale retningslinjer 9

Sådan behandler Børn og Familie en sag om mulig vold eller overgreb 9

Samarbejde med politiet..... 9

Henvisning til Børnehuset..... 10

Kontakten til Børn og Familie 10

Handleguide ved konkret mistanke om overgreb..... 11

Det skal du vide om vold og seksuelle overgreb

Ethvert tilfælde, hvor der er mistanke om vold eller seksuelle overgreb, skal tages alvorligt. Forskning viser, at færre end 10 % af de børn, som har været udsat for seksuelle overgreb, henvender sig til professionelle for at fortælle det. Det er derfor helt centralt, at professionelle har den fornødne faglige viden om, hvordan de bedst muligt opfanger børns tegn og reaktioner og understøtter deres mulighed for at fortælle om eventuelle overgreb. Det er samtidig vigtigt at være opmærksom på, at uanset om mistanken viser sig grundløs eller ikke får et retsligt efterspil, er der stadig et barn eller en ung, der har udvist signaler eller tegn, der tyder på, at det har været udsat for vold eller seksuelle overgreb. Et barn, der udviser sådanne signaler, er et barn i mistrivsel, der har behov for professionel hjælp.

Definition af begreber

For at kunne opdage tegn på vold og seksuelle overgreb og reagere relevant på viden eller mistanke derom er det nødvendigt, at man klart har defineret, hvad der forstås ved begreberne og de relaterede emner. I beredskabsplanen tages udgangspunkt i de definitioner på vold og seksuelle overgreb, som SISO, Socialstyrelsen anvender.¹

Seksuelle overgreb

”Der er tale om seksuelt misbrug, når et barn inddrages i seksuelle aktiviteter, som det ikke kan forstå rækkevidden af, udviklingsmæssigt ikke er parat til, og derfor ikke kan give tilladelse til og/eller aktiviteter af denne karakter, der overskrider samfundets sociale og retslige normer”. H. C. Kempe, 1978.

Et seksuelt overgreb kan involvere fysisk kontakt – f.eks. at krænkeren berører bestemte dele af offerets krop eller opfordrer til at deltage i seksuelle handlinger. Overgreb kan f.eks. også være, at offeret tvinges til at klæde sig af, tvinges til at se på pornografiske billeder, at krænkeren blottes sig, eller at offeret udsættes for seksuel chikane.

Der er således tale om overgreb, når...

- den voksne udnytter et barns tillid
- den seksuelle handling krænker barnets integritet
- det er en handling, som barnet ikke kan forstå eller misforstår, og som barnet ikke er modent til at give samtykke til eller er i stand til at sige fra overfor
- det seksuelle overgreb er udtryk for den voksnes behov og sker på den voksnes betingelser.

Det er strafbart at...

§ 210 – incest

Have samleje eller andet seksuelt forhold med en slægtning i nedstigende linje eller en søskende. Adoptionsforhold sidestilles med biologisk slægtskab.

§ 216 – voldtægt

Tiltvinge sig samleje eller andet seksuelt forhold ved vold eller trussel om vold eller ved anden ulovlig tvang eller med en person, der befinder sig i en hjælpeløs tilstand. Samleje eller andet seksuelt forhold med et barn under 12 år anses for voldtægt.

§ 222 – børn under 15 år

Have samleje eller andet seksuelt forhold med et barn under 15 år.

§ 223-224 – børn under 18 år

Have samleje eller andet seksuelt forhold med en person under 18 år, der er den skyldiges stedbarn eller plejebarn eller er betroet den pågældende til undervisning eller opdragelse. Have samleje eller andet seksuelt forhold med en person under 18 år under groft misbrug af en alders- og erfaringsmæssig overlegenhed eller mod betaling eller løfte om betaling.

§ 219 – anbragte børn og unge

Have samleje eller andet seksuelt forhold med personer, der er optaget i døgninstitution eller opholdssted for børn og unge, hvis man er ansat eller tilsynsførende ved stedet.

§§ 226, 227 og 235 – børneporno

Optage, købe, besidde eller udbrede pornografiske fotografier, film el.lign. af en person under 18 år

§ 232 – blufærdighedskrænkelse

Krænke andres blufærdighed ved uanstændig opførsel af seksuel karakter og af en vis grovhed. Omfattet er f.eks. beføling, kys, verbal uterlighed, beluring, exhibitionisme, forevisning af pornografiske billeder mv.

¹) Se Socialstyrelsens hjemmeside: socialstyrelsen.dk

Vold

Vold er en handling eller trussel, der – uanset formål – krænker en anden persons integritet, eller som skræmmer, smerter eller skader personen – uanset om personen er barn eller voksen. Volden kan have samme effekt på andre personer, der overværer eller overhører handlingen. Volden kan både være en bevidst handling eller en handling, der sker i affekt. Handlingen overskrider endvidere samfundets love og normer.

Når et barn udsættes for vold fra forældre eller andre omsorgsgivere, uanset i hvilken form, så er det ødelæggende for udviklingen af et positivt selvbillede hos barnet. Enhver form for vold bringer barnets udvikling og sundhed i fare. Vold omfatter også, når børn er vidne til vold, f.eks. mod en forælder eller søskende.

Psykisk vold kan eksempelvis være følelsesmæssig afvisning, trusler om at blive forladt, trusler om straf eller nedværdigende behandling.

Der kan også være tale om egentlig vanrøgt, hvor barnet efterlades uden pasning eller ikke får fysisk omsorg.

Børns overgreb mod andre børn

Børn under 15 år kan ikke straffes. Hvis der har fundet et overgreb sted imellem to børn under 15 år, er det begge børn, der har brug for særlig støtte.

Det er svært at definere, hvad overgreb er, når krænkeren er et barn. Ikke desto mindre peger undersøgelser på, at op mod en tredjedel af alle kendte overgreb bliver begået af en person under 18 år.

De fleste børn har en naturlig nysgerrighed på deres seksualitet. Du skal dog være opmærksom, hvis du i forbindelse med børns seksuelle lege bemærker, at legen har ét eller flere af følgende elementer:

- bestikkelse, trusler eller tvang
- tydelige magtforhold, fx stor aldersforskel, eller ligefrem en mobberelation
- fysisk eller følelsesmæssigt ubehag for det ene eller begge børn
- angst, skamfølelse eller skyldfølelse hos de involverede børn

Det siger loven om vold:

Revselsesretten blev afskaffet i Danmark i 1997. Forældreansvarsloven fastslår nu, at et barn har ret til omsorg og tryghed. Børn skal behandles med respekt for deres person, og de må ikke udsættes for legemlig afstraffelse eller anden krænkende behandling.

I straffeloven er vold opdelt i en række kategorier af strafbare handlinger, der normalt betegnes "almindelig vold" (§ 244) "vold af særlig rå, brutal eller farlig karakter" (§ 245) og "vold med døden/alvorlige skader til følge" (§ 246).

Fysisk vold kan f.eks. være slag, spark, brændemærkning, skoldning, kvælertag eller anden form for straf, hvor barnet rammes direkte på kroppen. Det kan være voldsom rystelse og rusk af mindre børn, hvilket kan føre til hjerneskader.

Omskæring af kvinder og piger er særskilt strafbart, uanset om der er givet samtykke, straffelovens § 245a. Omskæring af drengebørn anses tilsvarende som vold, når det ikke udføres af en autoriseret læge.

Strukturel forebyggelse

Daginstitutioner, skoler, fritidsklubber m.v. udgør en vigtig del af barndommen og skal danne ramme om et trygt, omsorgsfuldt og udviklende miljø for børn og unge. Børn og unge har brug for kompetente voksne, der påtager sig ansvaret for samværet og sikrer, at børn og unge får den nødvendige omsorg.

Det er derfor særligt vigtigt, at alle medarbejdere i daginstitutioner, skoler, fritidsklubber, døgntilbud m.v. er bekendte med kommunens beredskabsplan – og at den implementeres i praksis.

Den enkelte institution skal have en omhyggelig ansættelsesprocedure, og ved ansættelse af nye medarbejdere skal der indhentes udvidet straffeattest samt børneattest. Desuden skal der ved nyansættelser gennemføres grundige samtaler med information om beredskab og underretningspligt som obligatorisk viden.

Alle medarbejdere skal bidrage til at skabe en kultur, hvor det er muligt at tale om tegn og signaler på overgreb med både kolleger, ledere, børn og unge. Ved jævnlige drøftelser på arbejdspladsen og åbent forholde sig til risikoen er der større mulighed for, at man handler – og handler rigtigt – når en eventuel sag dukker op. God faglighed og åbenhed handler ikke kun om viden og bekymringer om vold og seksuelle overgreb i sig selv, men også om den daglige pædagogiske praksis. I denne sammenhæng er det vigtigt at have fokus på samværsformerne mellem børn og voksne. Opmærksomhed på grænseoverskridende og uhensigtsmæssige samværsformer (verbalt og fysisk) er centralt i indsatsen for at forebygge og opspore overgreb. Opmærksomheden skal sikre, at der bliver grebet ind over for grænseoverskridende adfærd.

For at forældre og ansatte i skoler, dagtilbud og andre institutioner skal kunne tale om og reagere på bekymringer, problemer og mistanker, skal der være et godt og åbent arbejdsmiljø. Det er også vigtigt, at institutionen udadtil signalerer åbenhed, så personale og forældre oplever, at de kan komme frem med tanker og bekymringer. Det er vigtigt at have et godt samarbejde med forældrene.

I Favrskov Kommunes institutioner er det lederens ansvar, at:

- Der er synlige og fælles værdier og normer for samværet mellem voksne og børn og børnene imellem.
- Der er rum for medarbejdernes faglige refleksioner over, hvordan andre oplever deres samspil med børn og unge i hverdagssituationer.

- Medarbejderne har viden om de forskellige tegn på, at et barn kan have været udsat for overgreb, og viden om, hvordan de skal agere, hvis der opstår en konkret mistanke.

Du har skærpet underretningspligt

Som offentligt ansat har du en skærpet underretningspligt efter servicelovens § 153. Det betyder, at du har pligt til at underrette Børn og Familie, hvis du i dit arbejde får grund til at antage:

- at et barn eller en ung under 18 år kan have behov for særlig støtte
- at et barn umiddelbart efter fødslen kan få behov for særlig støtte på grund af de vordende forældres forhold
- at et barn eller en ung under 18 år kan have behov for særlig støtte på grund af barnets eller den unges ulovlige skolefravær eller undladelse af at opfylde undervisningspligten, eller
- at et barn eller en ung under 18 år har været udsat for vold eller andre overgreb.
- I underretningen, som skal fremsende skriftligt, skal du beskrive så præcist som muligt, hvad du har observeret, og hvorpå din bekymring for barnet beror.

Når du har underrettet

Når du har underrettet, vil du modtage en kvittering inden seks arbejdsdage. Kvitteringen er din garanti for, at din underretning er nået frem til rette vedkommende. Som underretter bliver du ikke part i sagen, men som offentligt ansat har du ret til at blive orienteret om, hvorvidt din underretning har ført til en undersøgelse eller foranstaltninger i forhold til barnet.

Du kan eventuelt læse mere om underretninger i Ankestyrelsens pjeces: "Tag signalerne alvorligt". Du kan hente pjecen på Ankestyrelsens hjemmeside², eller du kan få tilsendt et eksemplar ved henvendelse til Børn og Familie.

Børn og Familie orienterer fagpersonalet i det omfang, det vurderes nødvendigt. Omfanget af orienteringen afhænger af den kontakt du har med barnet i dagligdagen.

Personer, der ikke arbejder med barnet til daglig

Børn og Familie vil bekræfte modtagelsen af din underretning samt evt. orientere dig om, hvorvidt din underretning har ført til en undersøgelse eller foranstaltninger. Hvis din normale rolle i forhold til barnet ikke er den daglige kontakt, skal du forberede dig på, at du ikke

bliver en del af den fremadrettede proces. Det skyldes både tavshedspligten og hensynet til politiets eventuelle arbejde i sagen.

Personer, der arbejder med barnet til daglig

Børn og Familie vil bekræfte modtagelsen af din underretning samt orientere dig om, hvorvidt din underretning har ført til en undersøgelse eller foranstaltninger. Børn og Familie vil endvidere orientere dig om, hvilken type foranstaltning, der iværksættes, samt varigheden heraf, hvis disse oplysninger vil kunne have væsentlig betydning for den støtte, som du i dit arbejde yder barnet eller den unge.

Hvis din daglige opgave knytter sig til barnet, vil du stå i nogle dilemmaer, som du skal rumme i den tid, det tager at få sagen afklaret. Du skal måske se forældrene i øjnene hver dag uden at fortælle dem noget. Du skal finde ud af, hvordan du agerer i forhold til det pågældende barn. Du skal også finde ud af at være i en kollegial sammenhæng, hvor du og din leder måske er de eneste, der har kendskab til sagen.

Din vigtigste opgave i denne periode er at holde fokus på barnet. Prøv at give det involverede barn den nødvendige støtte, samtidig med at den vante struktur og hverdag omkring barnet opretholdes. Krisereaktioner hos de voksne kan traumatisere barnet yderligere. Hvis barnet fortæller dig noget omkring overgrebene, så prøv ikke at reagere for voldsomt, men anerkend det gode i, at barnet fortæller dig om det. Bekræft barnets egne grænser og dets ret til at sige fra. Skriv ned, hvad barnet fortæller dig, og undlad at udspørge barnet, da det kan påvirke efterforskningen. Som leder skal du støtte de medarbejdere, der er involveret i sagen, i at kunne rumme uvisheden³.

Tegn og signaler – hvad skal du lægge mærke til?

Børns tegn og reaktioner på overgreb er komplekse og flertydige. De oplyste tegn og reaktioner på de følgende sider kan forekomme ved både vold og seksuelle overgreb. Børn og unge kan reagere, som om de har været udsat for omsorgssvigt og derfor mistrives. De kan også få sociale og følelsesmæssige vanskeligheder. Hvis et barn eller en ung selv fortæller om vold eller overgreb, er det vigtigt, at det altid tages alvorligt, og at den voksne reagerer (se de konkrete handleplaner på side 12-16).

Det kan være svært at identificere hvilke tegn og signaler, der er tegn på vold eller seksuelle overgreb, og hvilke, der skyldes andre former for mistrivsel.

Tegn på fysisk vold for børn i alle aldre kan være:

- Mærker efter slag med hånd eller redskaber, brandmærker, sår på kroppen og lignende. Skader efter rusk, kast eller spark. Mærker efter kvælningsforsøg (fingermærker eller snørefurer).
- Brud på arme, ben, kraveben eller andre knoglebrud.
- Ved helt små børn: symptomer på 'shaken baby'⁴; f.eks. kvalme, irritabilitet og kramper.

Se eksempler på fysiske, psykiske og sociale samt adfærdsmæssige tegn på de følgende sider. Afsnittet er inddelt efter børnenes alder⁵.

3) Læs evt. mere i Red Barnets udgivelse: "Når en mistanke er blevet til en sag" som kan findes på Red Barnets hjemmeside: www.redbarnet.dk

4) Shaken baby-syndrom forekommer, hvis et spædbarn er blevet voldsomt rystet, og det derved har fået revet mange små blodårer over. I cirka 60 % af tilfældene medfører det varige hjerneskader eller død". Wikipedia.

5) Se mere om tegn i "Den Professionelle Tvivl", SISO

Små børn (ca. 0–6 år)

Fysiske tegn	Psykiske tegn	Sociale og adfærdsmæssige tegn
Rødmen, irritation omkring kønsorganer	Humørsvingninger	Ændring i adfærd
Har svært ved at gå eller sidde	Tristhed	Seksualiseret adfærd
Mave- og fordøjelsesvanskeligheder	Angst	Overdreven/tvangspræget onani
Klager over utilpashed	Uforklarlig gråd, skrigeture	Usædvanlig interesse i / viden om seksualitet udover aldersniveau
Ufrivillig vandladning eller afføring	Mareridt, bange for at falde i søvn	Koncentrationsvanskeligheder
Revner i mundvige, sår i munden	Ligegyldighed, robotlignende adfærd	Leg med dukker, hvor seksuelle overgreb illustreres
Synkebesvær, ubehag i forhold til bestemte fødevarer	Ensomhedsfølelse/Isolation	Regredierende adfærd, babysprog
Usædvanlig kropslugt	Reagerer ikke på opfordring på kontakt	Udadreagerende, aggressiv adfærd; sparke, slå, bide
Følger ikke normal vækstkurve	Trækker sig ind i sig selv	Hyperaktivitet
	Mistillid til voksne	Følelse af frustration og vrede
	Utryk tilknytning	Frygt for og modvilje mod bestemte personer eller steder
	Bevidst/ubevidst manipulerer med sin opfattelse af virkeligheden	Umotiveret gråd
	Ukritisk i kontakten til andre	Koncentrationsvanskeligheder i forhold til leg og samvær med andre
		Tavshed
		Påføre sig selv smerte; banke hovedet ind i ting, trække i hår, skære i sin krop eller i billeder

Mellemstore børn (ca. 6-12 år)

Fysiske tegn	Psykiske tegn	Sociale og adfærdsmæssige tegn
De samme tegn som hos små børn og desuden:	De samme tegn som hos små børn og desuden:	De samme tegn som hos små børn og desuden:
<p>Psykosomatiske smerter, f.eks. hovedpine, mavepine mv.</p> <p>Klager over smerter i underlivet</p> <p>Vanskeligheder med kropslig kontakt og berøring</p> <p>Manglende blufærdighed</p> <p>Mangelfuld eller overdreven personlig hygiejne</p>	<p>Lav selvfølelse</p> <p>Magtesløshed</p> <p>Apati</p> <p>Skyldfølelse</p> <p>Skamfølelse</p> <p>Begyndende depression</p> <p>Indadvendthed</p>	<p>Indlæringsvanskeligheder, manglende koncentration</p> <p>Udviser voksen seksuel adfærd, gå forførende, flirtende</p> <p>Påfaldende påklædning</p> <p>Begyndende selvdestruktiv adfærd</p> <p>Tab af kompetencer</p> <p>Begyndende udvikling af beskyttelsesstrategier</p> <p>Mobning</p> <p>Begyndende selvmordstanker</p>

Teenagere

Fysiske tegn	Psykiske tegn	Sociale og adfærdsmæssige tegn
De samme tegn som hos mellemstore børn og desuden:	De samme tegn som hos mellemstore børn og desuden:	De samme tegn som hos mellemstore børn og desuden:
<p>Tidlig seksuel aktivitet</p> <p>Tidlig graviditet og abort</p> <p>Forsøg på at tilbageholde eller skjule fysisk udvikling</p>	<p>Manglende identitetsfølelse</p> <p>Forvirret omkring kønsidentitet</p> <p>Forøget skyld- og skamfølelse</p>	<p>Selvskadende adfærd; cutting, selvmordstanker og -forsøg</p> <p>Spiseforstyrrelser</p> <p>Alkohol og stofmisbrug</p> <p>Udviser pseudomodenhed</p> <p>Hemmelighedsfuldhed, skamfuldhed</p> <p>Udvikling af specielt kropssprog, kropsholdning, gangart</p>

Sådan handler du ved mistanke om vold og seksuelle overgreb

På de foregående sider er det beskrevet, hvilke tegn du skal lægge mærke til og reagere på. I det følgende beskrives, hvordan du som ansat i Favrskov Kommune skal handle, hvis du får mistanke eller viden om vold eller seksuelle overgreb.

Kort fortalt:

- Udspørg eller afhør aldrig barnet – det er politiets opgave.
- Orientér ikke andre end din leder. Det er normalt vigtigt, at det er lederen, der underretter, men hvis din leder ikke underretter, har du en personlig pligt til at underrette. Se afsnittet "Du har skærpet underretningspligt".
- Tal aldrig med pressen – henvis til direktøren for Børn og Skole eller direktøren på dit fagområde.

Lokale retningslinjer

Denne beredskabsplan beskriver, hvordan informationer gives videre imellem forskellige afdelinger og myndigheder. Med udgangspunkt i beredskabsplanen skal de enkelte institutioner udarbejde lokale retningslinjer for, hvordan sager af denne type håndteres lokalt.

Retningslinjerne for en institution eller skole kan f.eks. indeholde overvejelser om følgende:

- Hvem tager jeg kontakt til for sparring, hvis jeg har en mistanke?
- Hvordan skal der orienteres om en sag, der har berøring med en større forældrereds?
- Hvad siger vi til de andre børn i institutionen?
- Hvad kan vi gøre for at bevare eller genoprette samarbejdet med forældrene?
- Skal der stilles supervision til rådighed for de involverede medarbejdere?
- Hvordan kan vi i øvrigt tage hånd om medarbejdergruppen?

Sådan behandler Børn og Familie en sag om mulig vold eller overgreb

Børn og Familie handler efter lovfæstede regler og nedskrevne retningslinjer, når der modtages en underretning om vold eller seksuelle overgreb. Børn og Families primære opgaver er at beskytte barnet mod eventuelle nye overgreb og sikre, at barnet får den hjælp og støtte, som det har behov for.

Inden for 24 timer efter modtagelsen af en underretning skal Børn og Familie vurdere, om barnets eller den unges sundhed eller udvikling er i fare, og om der er behov for at iværksætte akutte foranstaltninger over for barnet eller den unge.

Når Børn og Familie modtager en underretning om et barn eller en ung, som der allerede er iværksat foranstaltninger over for, genvurderes sagen med deltagelse af én eller flere personer, der ikke tidligere har deltaget i sagens behandling.

Ved underretning om overgreb vil socialrådgiveren i Børn og Familie desuden afholde en samtale med barnet eller den unge, med mindre barnets modenhed eller sagens karakter taler imod det.

Samarbejde med politiet

Hvis der er tale om meget konkrete tegn på vold eller seksuelle overgreb, anmelder Børn og Familie sagen til politiet hurtigst muligt. Hvis der indgives politianmeldelse, handler Børn og Familie i tæt samarbejde med politiet i den konkrete sag, og politiets og Børn og Families indsatser koordineres i et samarbejde mellem politiet og socialrådgiveren.

Hvis tegnene er mere uklare, vurderes det i den enkelte sag, om det er mest hensigtsmæssigt at kontakte familien og drøfte mistanken og herefter vurdere, om der skal iværksættes hjælpeforanstaltninger, eller om der skal foretages politianmeldelse. Støtten til barnet er ikke afhængig af en eventuel straffesags udfald, eller om sagen anmeldes til politiet. Det betyder, at selvom politiet henlægger sagen, eller den formodede gerningsmand ikke dømmes, vil der fortsat være en indsats i Børn og Familie for at hjælpe barnet.

I mange tilfælde drøftes sager anonymt med en kontaktperson ved Østjyllands Politi i afdelingen for personfarlig kriminalitet. Samarbejdet sikrer, at Børn og Families handlinger afstemmes med politiets muligheder for efterforskning.

Henvielse til Børnehuset

I alle landets fem regioner er der oprettet et børnehus til brug for kommunerne i regionen. Favrskov Kommune hører til Børnehus Midt, som er beliggende i Aarhus. Børnehuset arbejder med forhold, der vedrører seksuelle overgreb og vold mod børn og unge.

Børnehuset skal bruges til undersøgelse af et barns eller en ungs forhold, når barnet eller den unge har været udsat for overgreb eller ved mistanke herom. Henvielse til børnehuset skal ske via myndighedsrådgiveren i kommunen. Barnet skal udredes i børnehuset, når der er mindst to instanser involveret – fx kommune og politi / sygehusvæsen. Det er dog fortsat kommunen, der har myndighedsansvaret i sagen.

Børnehuset er indrettet i børnevenlige rammer og koordinerer bl.a. videoafhøring og retsmedicinsk/lægelig undersøgelse, samt udreder barnets behandlingsbehov og yder krisebehandling til barn og forældre. Målet med at samle indsatserne i et børnehus er bl.a. at sikre en koordineret tværfaglig indsats mellem de involverede fagpersoner og myndigheder. Barnet eller den unge får således bedre mulighed for at blive undersøgt skånsomt samt mulighed for at komme sig over overgrebet.

Det overordnede formål med børnehusene er at bidrage til, at det enkelte barn og dets netværk får den bedste mulige hjælp i sager om overgreb. Samtidig skal børnehusene sikre en ensartet, høj kvalitet i indsatsen i hele landet.

Familier kan ikke selv henvende sig i Børnehuset.

Kontakten til Børn og Familie

Kontakten til Børn og Familie foregår på forskellige måder afhængigt af sagens karakter:

Henvendelsens karakter	Kontakt	Hvornår	Hvem svarer, og hvad sker der efterfølgende?
Almindelige underretninger og underretninger, som du har indgivet mundtligt, som du ifølge beredskabsplanen skal følge op skriftligt.	underretning@favrskov.dk	Hele døgnet.	En administrativ medarbejder modtager underretningen og sikrer, at den fordeles til den relevante socialrådgiver. Herfra sendes også en kvittering til dig.
Råd og vejledning, herunder når du er i tvivl om, hvorvidt der skal indgives underretning.	Børn og Familie 8964 3427 eller 8964 3406 Afdelingsleder (når en ansat mistænkes) 8964 3402	I telefontiden alle hverdage kl. 9-10 undtagen onsdage.	Socialrådgivere i Børn og Familie, Modtagelsen.
	Akuttelefonen 2671 1564	Uden for telefontiden men inden for administrationens åbningstid.	En administrativ medarbejder besvarer telefonen og skaber kontakt til en socialrådgiver.
Akutte henvendelser, der ikke kan afvente administrationens åbningstid.	Den Sociale Døgnvagt 8731 1448	Uden for administrationens åbningstid (aften, nat og weekender).	Østjyllands Politi besvarer opkaldet og kontakter eventuelt en socialrådgiver i Aarhus Kommune, der handler akut på Favrskov Kommunes vegne

Handleguide ved konkret mistanke om overgreb

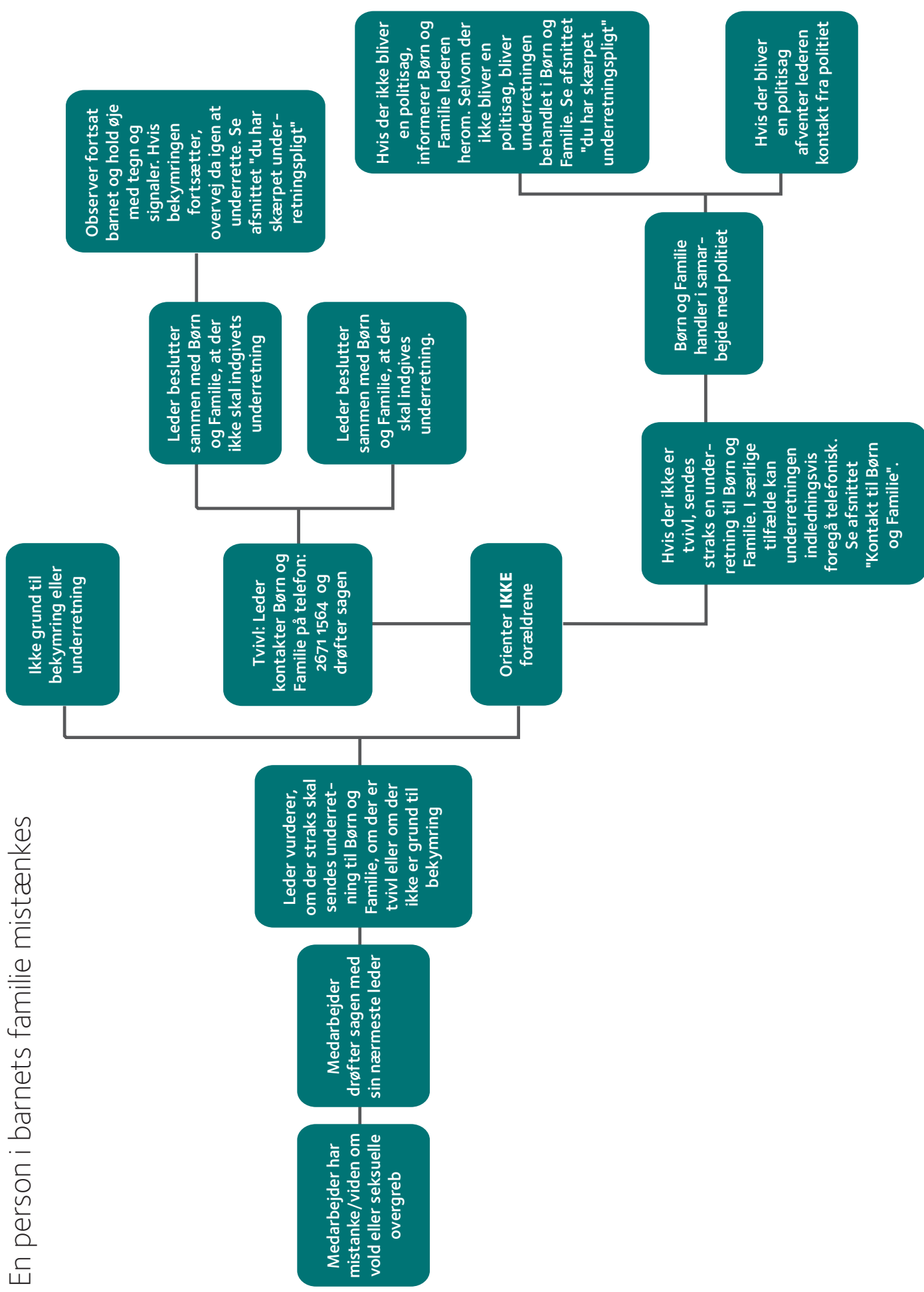
I det følgende finder du en skematisk oversigt over, hvordan du skal handle ved mistanke eller viden om overgreb. Oversigten er delt op efter, hvem der mistænkes for overgrebet eller volden.

Når du skal handle forskelligt, skyldes det, at der er mange forskellige hensyn at tage afhængigt af, om et overgreb er begået af fx en pædagog, et familiemedlem, et andet barn mv. Vigtigt i denne sammenhæng er politiets opklaringsmuligheder og forældrenes tidlige inddragelse på en hensigtsmæssig måde.

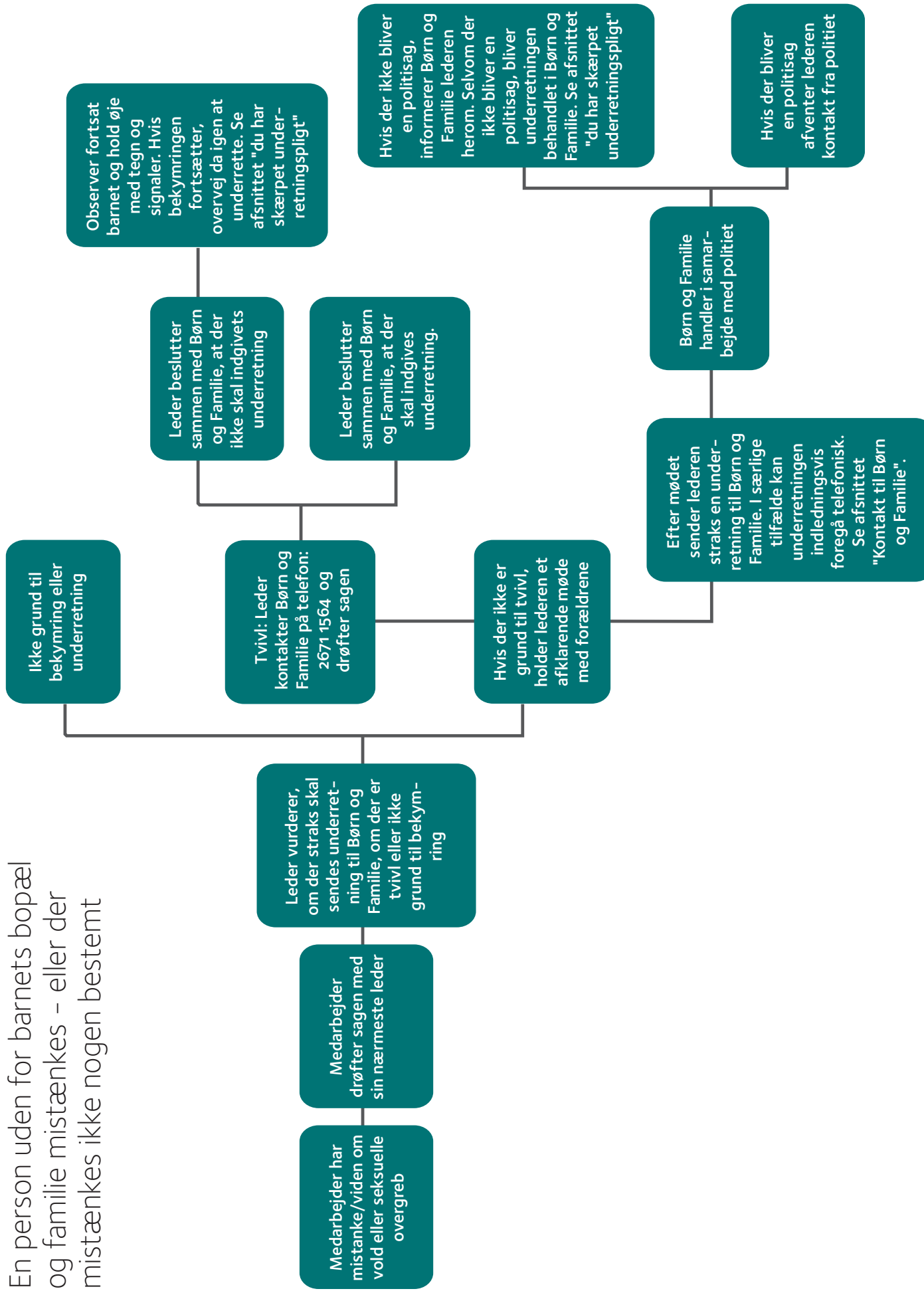
Handleplaner når du mistænker...

- en person i barnets familie
- en person uden for barnets bopæl og familie eller ikke nogen bestemt
- en person ansat i Favrskov Kommune
- et andet barn under 15 år

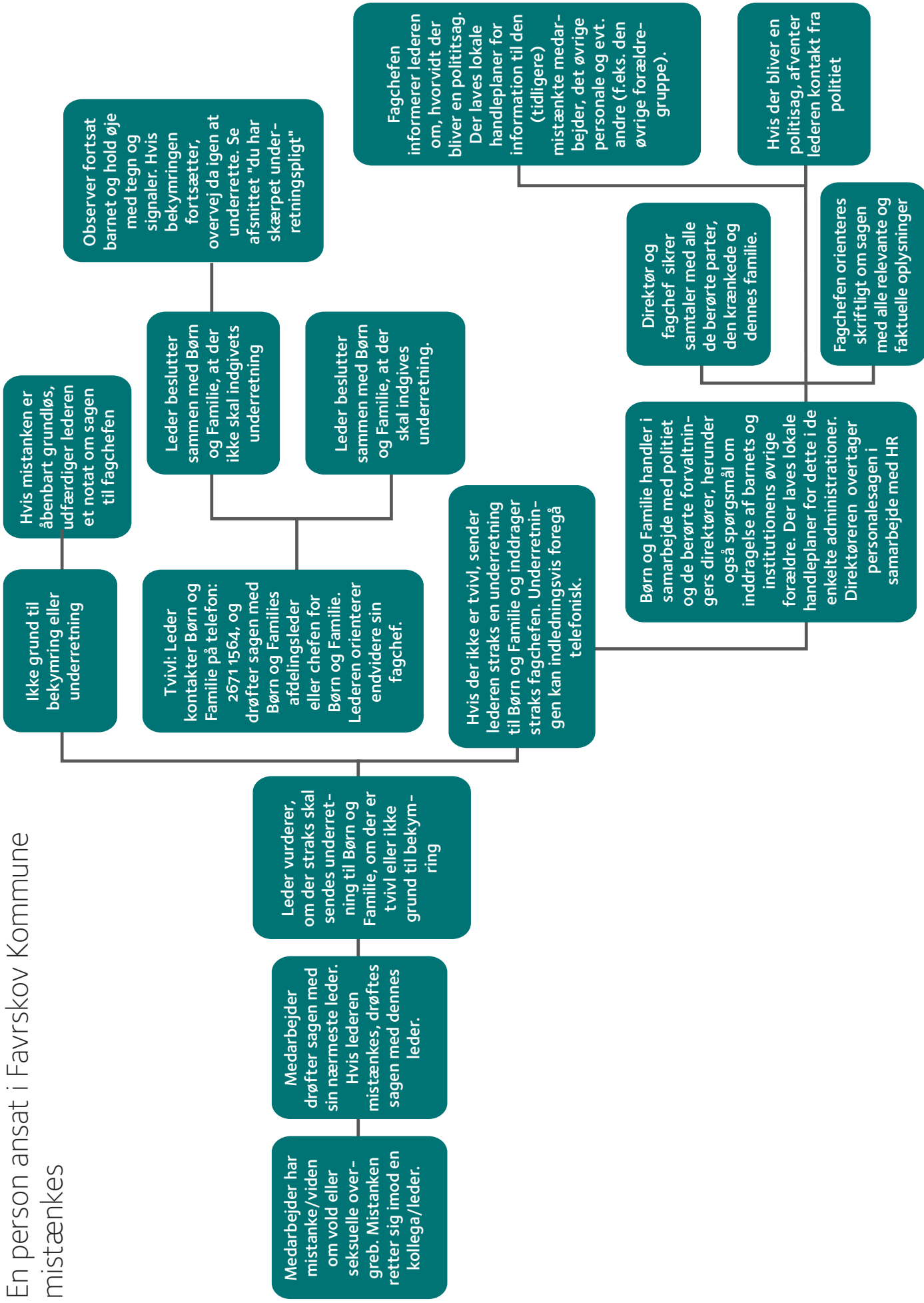
En person i barnets familie mistænkes



En person uden for barnets bopæl og familie mistænkes – eller der mistænkes ikke nogen bestemt



En person ansat i Favrskov Kommune mistænkes



Et andet barn under 15 år mistænkes

